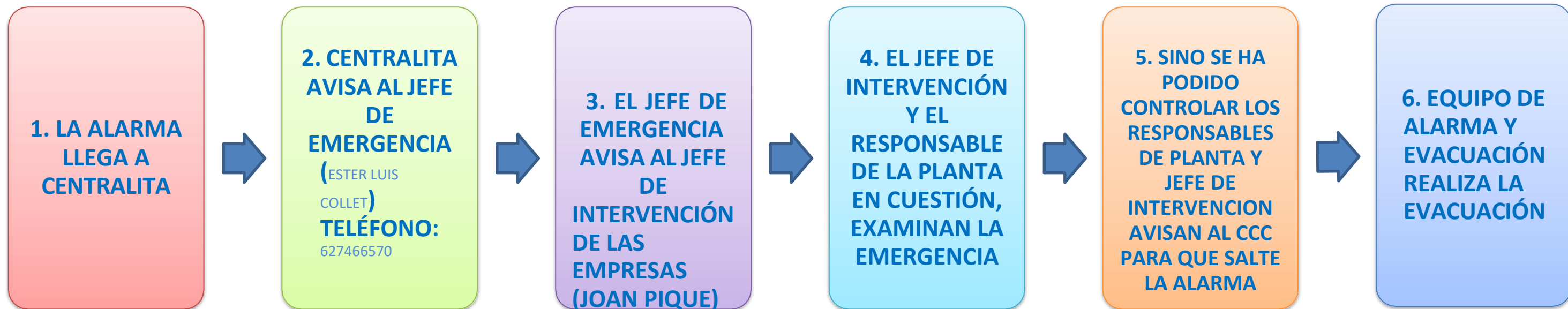


GUIA DE EVACUACIÓN

L'ILLA BARCELONA

Rev:01, 10: julio 2023

GUÍA DE EVACUACIÓN L'ILLA BARCELONA



Si deciden evacuar el edificio porque el equipo de intervención no haya podido resolver el problema...

Equipo de Alarma y Evacuación → Aquellas personas encargadas de una evacuar la zona asignada de su planta

Equipo de Intervención → Aquellas personas encargadas de intervenir en la emergencia para intentar paralizarla/controlarla

Responsable de planta → Encargado de supervisar la seguridad de su planta. Así cómo, cerciorarse de que nadie se queda tras la evacuación del edificio.

EQUIPO DE EMERGENCIAS



HAVAS



ORGANIGRAMA

BARCELONA

JEFE DE INTERVENCIÓN Y EMERGENCIA
Joan Piqué (625159886)
Abel Montero (625159985)



EQUIPO EVACUACIÓN – PLANTA 10
Beatriz Ballesteros
Natalia Luis

EQUIPO INTERVENCIÓN – PLANTA 10
Silvia Rabanal
Beatriz Silva

**CENTRO DE CONTROL
SEGURIDAD DE ILLA**
934102932
633139730

EQUIPO EVACUACIÓN – PLANTA 11
Angeles Diaz
NoemiBlazquez

EQUIPO INTERVENCIÓN – PLANTA 11
Neus Rodriguez
David Pascual
Cristina M^a Arquero

RUTAS DE EVACUACIÓN



HAVAS

RESPONSABLE DE PLANTA:

Silvia Rabadal

EQUIPO DE INTERVENCIÓN:

Silvia Rabadal

Beatriz Silva

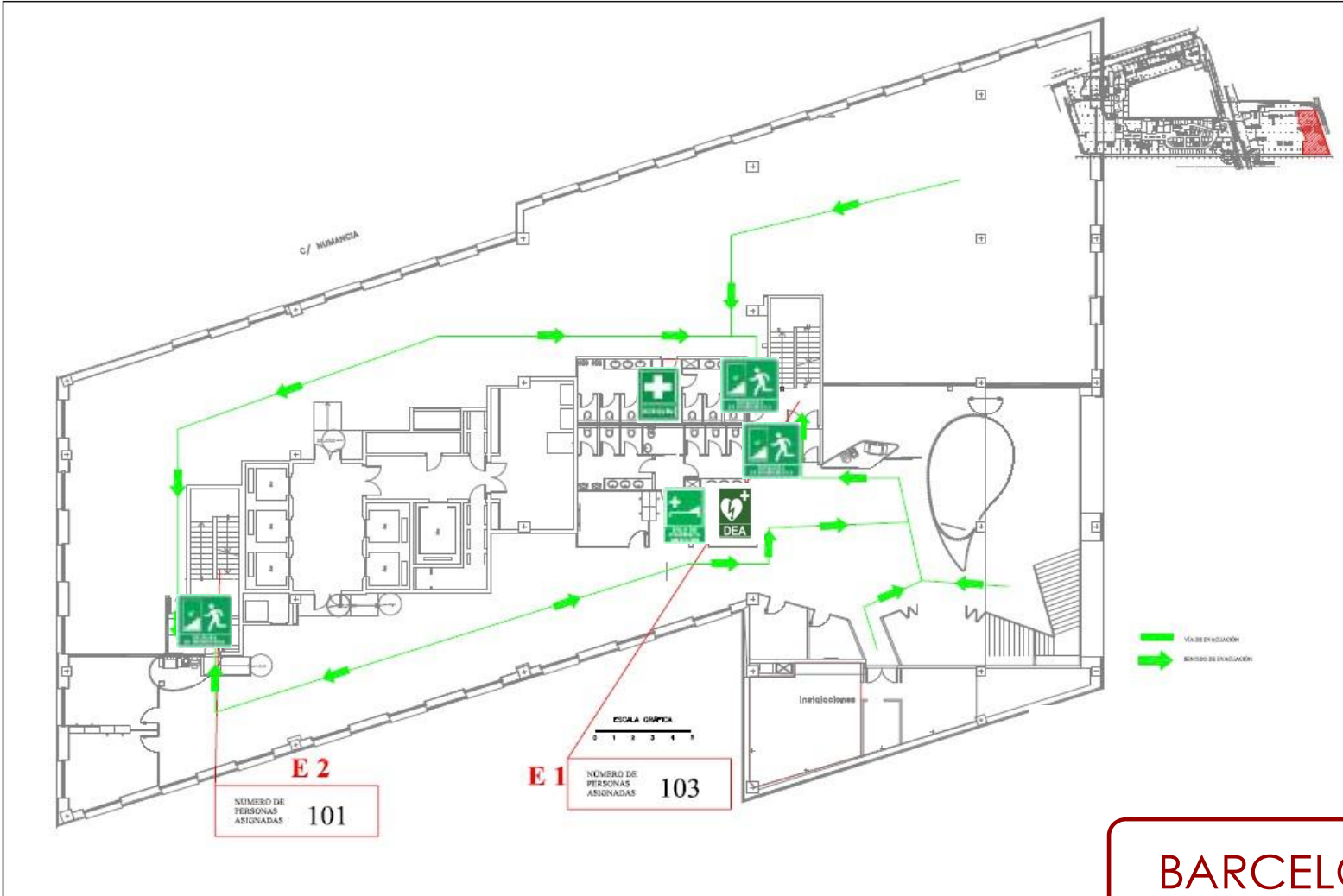
EQUIPO DE ALARMA Y EVACUACIÓN:

Beatriz Ballesteros

Natalia Luis

PLANOS

PLANTA 10



BARCELONA

HAVAS

HAVAS

RESPONSABLE DE PLANTA:

Neus Rodriguez

EQUIPO DE INTERVENCIÓN:

Neus Rodriguez

David Pascual

Cristina M^a Arquero

EQUIPO DE ALARMA Y

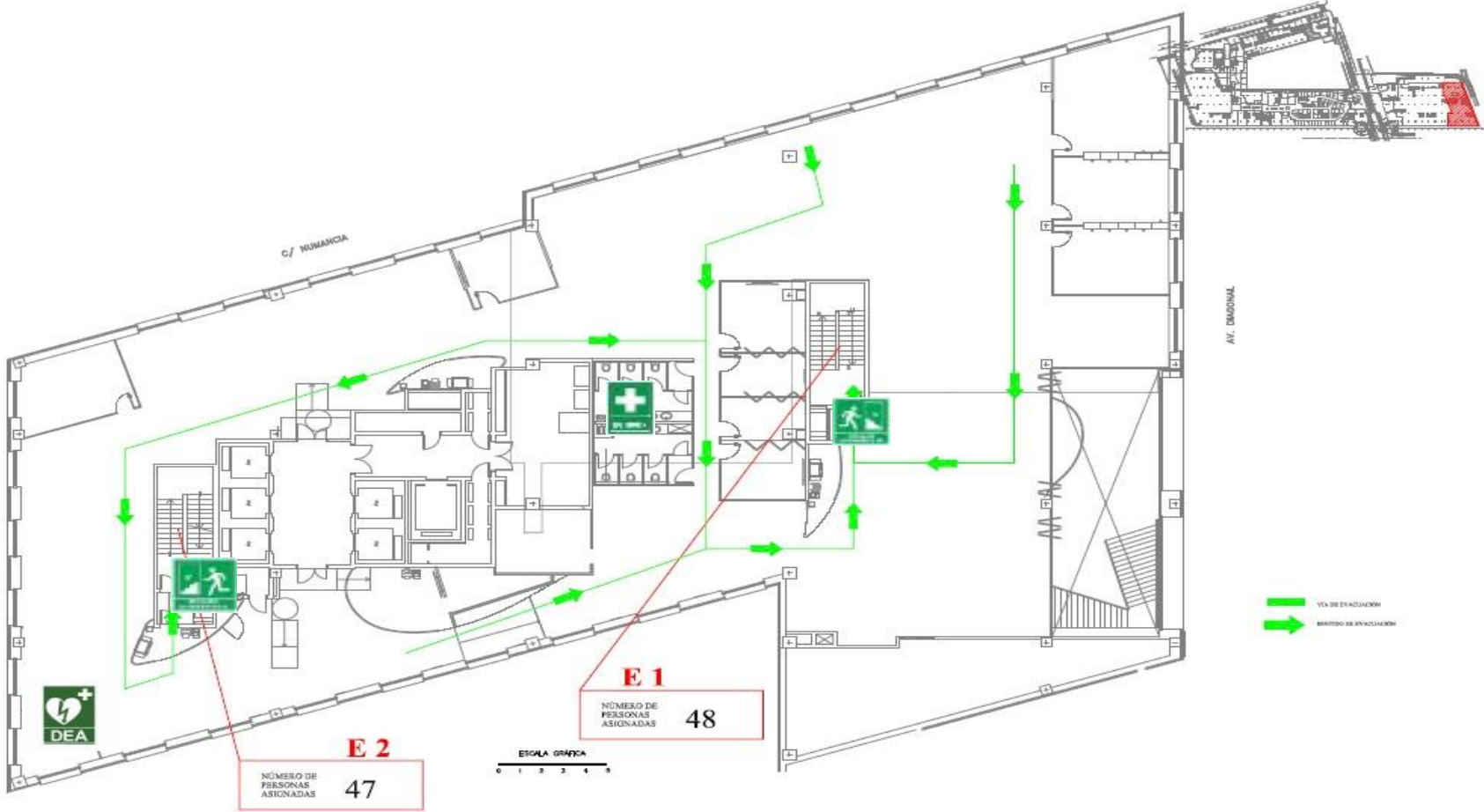
VACUACIÓN:

Angels Díaz

Noemi Blazquez

! PLANOS

PLANTA 11

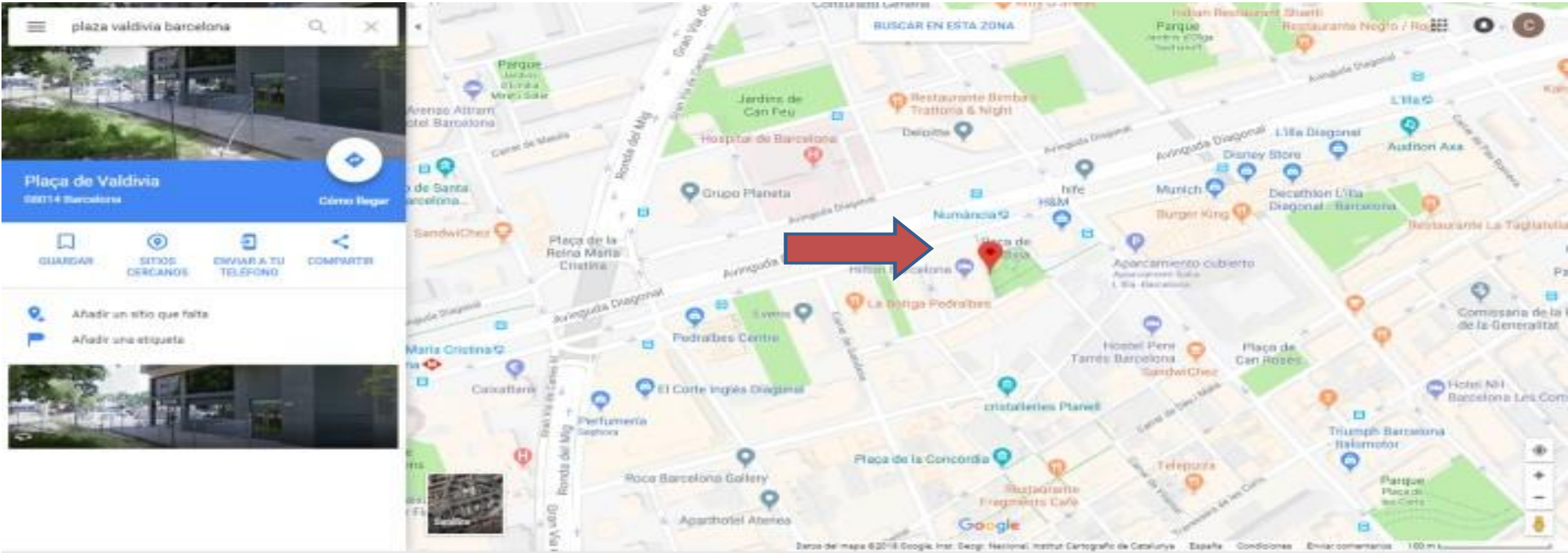


BARCELONA

HAVAS

! PUNTOS DE ENCUENTRO

BARCELONA



**Tras la evacuación:* En el punto de encuentro, el equipo de alarma y evacuación contará a las personas que ha evacuado de su zona de control y le dará este dato al responsable de planta. El responsable de planta reportará el número al jefe de emergencia, Joan Pique. Planta 11,

A N E X O S



9. FUNCIONES DEL PERSONAL EN CASO DE EMERGENCIA

J.E.

JEFE DE EMERGENCIA

ANTES DE LA EMERGENCIA

- Es el responsable de la implantación del Plan de Autoprotección.
- Organiza los medios humanos y materiales para la implantación y el mantenimiento del Plan de Autoprotección.
- Revisa y actualiza el Plan de Emergencia, al menos anualmente.
- Establece los pactos de colaboración con otros centros de trabajo.
- Establece las relaciones con los medios de ayuda exterior.
- Organiza el mantenimiento de todos los medios materiales de lucha contra incendios.
- Organiza la formación de todo el personal del centro de trabajo.
- Organiza el mantenimiento de todas las instalaciones capaces de producir una emergencia: electricidad, instalación cámara frigorífica, almacenamiento, etc.
- Organiza la realización periódica (generalmente anual) de un simulacro de emergencia.
- Mantiene actualizado el directorio de emergencia.

DURANTE LA EMERGENCIA

- Se convierte en la máxima autoridad de la empresa.
- Decide si una emergencia es parcial o general.
- Consigue nuevos medios de lucha contra incendios.
- Solicita medios de ayuda exterior.
- Se relaciona con la prensa y los Organismos Públicos.
- Corta cualquier conversación telefónica que no sea urgente.

Además, dependiendo del tipo de emergencia tendrá las siguientes funciones:

INCENDIO	EMERGENCIA SANITARIA	AVISO DE BOMBA	OTRAS
Dirige la actuación del EPI. Se mantiene informado del número de heridos y gravedad de las lesiones. Solicita la ayuda médica que se necesita.	Dirige la actuación del EPI. Solicita la ayuda médica que se necesita.	Ordena al EPI que se reúna en un lugar seguro. Ordena al EAE que recoja el botiquín y se reúnan en un centro seguro. Trata de identificar y descartar posibles bultos sospechosos (sin tocarlos). Colabora con la policía identificando los lugares donde puede esconderse una bomba.	Dirige la actuación del EPI. Se mantiene informado del número de heridos y gravedad de las lesiones. Solicita la ayuda médica que se necesita. En función de la emergencia decide si es necesario evacuar el edificio o es más seguro permanecer en él.

DESPUÉS DE LA EMERGENCIA

- Organiza la investigación de las causas de la emergencia.
- Decide e implementa las actuaciones a tomar en función del resultado de la investigación.
- Asigna los medios necesarios para volver a la normalidad.
- Cuando sea necesario, dará información a la prensa y organismos oficiales.

E.A.E.

EQUIPO DE ALARMA Y EVACUACIÓN

ANTES DE LA EVACUACIÓN

- Asiste a las sesiones de formación y prácticas que organiza el JE.
- Colabora en mantener las vías de evacuación siempre libres de obstáculos.
- Revisa el material de primeros auxilios, desecha el caducado y solicita su reposición.

DURANTE LA EVACUACIÓN

INCENDIO	EMERGENCIA SANITARIA	AVISO DE BOMBA	OTROS
Quando le comunican el incendio o se activa la alarma, ordena y controla la evacuación del centro de trabajo. Antes de abandonarlo, comprueba que no quede nadie. Recoge el material de primeros auxilios. En el punto de reunión cuenta al personal e informa al JE de si están todos.	Asiste a los accidentados y los prepara para la evacuación. Si se evacua a alguien toma los datos del trabajador, ambulancia, hora, hospital de destino. Mantiene al resto del personal lejos de los accidentados.	Quando le comunican el aviso, ordena y controla la evacuación. La evacuación se realizará con cualquier excusa, pero no informar de que es un aviso de bomba. Recoge el material de primeros auxilios. En el punto de reunión cuenta al personal e informa al JE de si están todos.	Quando le comunican la emergencia o se activa la alarma, ordena y controla la evacuación del centro de trabajo. Antes de abandonarlo, comprueba que no queda nadie. Recoge el material de primeros auxilios. En el punto de reunión cuenta al personal e informa al JE de si están todos. Si se ordena permanecer en el centro de trabajo, reúne al personal, explica la situación y trata de mantener la calma del personal.

DESPUES DE LA EVACUACIÓN

- Entregan al JE una relación de todo el personal accidentado.
- Entregan al JE una relación de todo el personal evacuado, gravedad aparente de las lesiones, ambulancia, hora de evacuación y hospital.
- Revisan el material de primeros auxilios y solicitan la reposición del mismo

C.C.

CENTRO DE COMUNICACIONES	
ANTES DE LA EMERGENCIA	
<ul style="list-style-type: none"> Mantiene actualizado el directorio de emergencia. Comunica cualquier aviso de emergencia al JE 	
DURANTE LA EMERGENCIA	
<ul style="list-style-type: none"> Comunica la emergencia a una lista de personas, según orden de prioridad. Mantiene las líneas telefónicas libres y termina todas las llamadas que no tengan relación con la emergencia. Filtra todas las llamadas y las dirige hacia la persona indicada. A petición del JE avisa a los centros de trabajo próximos. A petición del JE avisa a los medios de ayuda exterior. 	
DESPUÉS DE LA EMERGENCIA	
<ul style="list-style-type: none"> Reanuda las comunicaciones normales de la empresa. Deriva al JE todas las llamadas solicitando información. 	
PERSONAL SIN FUNCION ASIGNADA	
ANTES DE LA EMERGENCIA	
<ul style="list-style-type: none"> Asistir a las sesiones de formación y prácticas que organiza el JE. Tener identificadas las vías de evacuación más próximas a su zona de trabajo. Tener localizados los extintores más próximos a su zona de trabajo. Conocer quienes son el JE, así como los miembros del EPI y EAE de su zona de trabajo. Comunicar al CC cualquier situación de emergencia que pueda detectar. 	
DURANTE LA EMERGENCIA	
INCENIO U OTRA EMERGENCIA QUE IMPLIQUE EVACUAR	EMERGENCIA QUE NO IMPLIQUE EVACUAR EL EDIFICIO
<p>Al recibir la orden de evacuar, dejar la tarea que se está realizando.</p> <p>Cuando sea posible, apagar las máquinas, cerrar válvulas, quitar presión de los calderines.</p> <p>Acudir al punto de reunión sin perder tiempo pero sin correr.</p> <p>No volver nunca a hacer o recoger algo.</p> <p>No quedarse a ayudar a los equipos de emergencia.</p> <p>Facilitar que el EAE realice el recuento de personal.</p> <p>Permanecer en el punto de reunión hasta que lo indique el JE.</p> <p>Seguir las ordenes del JE.</p> <p>NO usar nunca los ascensores</p>	<p>Permanecer en la zona indicada por el EAE.</p> <p>No abandonar el centro de trabajo hasta que lo autorice el JE.</p> <p>Seguir las órdenes del JE.</p> <p>NO usar nunca los ascensores.</p>
SALVO QUE LO SOLICITE EL JE, NO HACER NADA MÁS. EN UNA EMERGENCIA ES TAN IMPORTANTE SABER LO QUE HACER COMO LO QUE NO HAY QUE HACER.	
DESPUÉS DE LA EMERGENCIA	
<ul style="list-style-type: none"> Volver al puesto de trabajo o abandonar el centro de trabajo, siempre siguiendo las órdenes del JE. 	

E.P.I.

EQUIPO DE PRIMERA INTERVENCIÓN			
ANTES DE LA EMERGENCIA			
<ul style="list-style-type: none"> Asiste a las sesiones de formación y prácticas que organiza el JE. Colabora en el mantenimiento de los medios disponibles para emergencias, extintores, acceso a válvulas de gas, interruptores generales, etc. Conoce la situación de los riesgos y de todos los medios disponibles para la emergencia. Conoce la situación de las válvulas de corte de agua y gas, así como la situación de los cuadros eléctricos. Está familiarizado con el Plan de Emergencia del centro de trabajo. 			
DURANTE LA EMERGENCIA			
INCENDIO	EMERGENCIA SANITARIA	AVISO DE BOMBA	OTROS
<p>Acude al lugar del fuego para intentar apagarlo con los extintores.</p> <p>Cierra las válvulas de gas del centro de trabajo.</p> <p>Si se logra apagar el incendio y, a indicación del JE, se queda de retén para evitar que se reinicie el fuego.</p>	<p>A petición del JE se reúnen en el punto de reunión o colaboran con el EAE.</p>	<p>Se sitúa en un lugar seguro y espera instrucciones del JE.</p>	<p>Intentan eliminar la emergencia, p.e. cerrando las válvulas de gas o de agua, apagando el interruptor general, ventilando la zona, evitando el acceso a la zona de riesgo a cualquier curioso, etc.</p>
DESPUÉS DE LA EMERGENCIA			
<ul style="list-style-type: none"> Colabora en los trabajos para volver a la normalidad. 			