

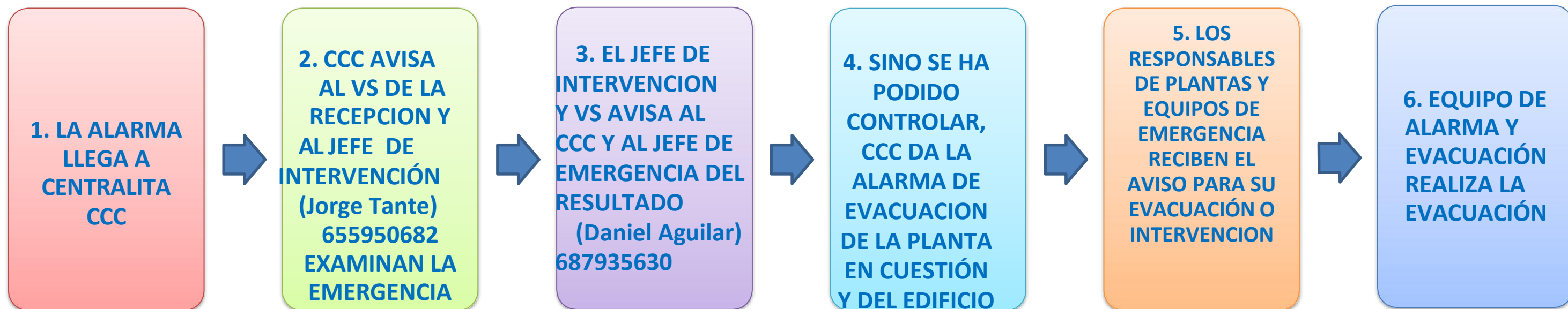
GUIA DE EVACUACIÓN

VILLAGE MADRID

ELOY GONZALO 10

Rev.02. 1 septiembre 2025

GUÍA DE EVACUACIÓN HAVAS VILLAGE



Si deciden evacuar el edificio porque el equipo de intervención no haya podido resolver el problema...

Equipo de Alarma y Evacuación → Aquellas personas encargadas de evacuar la zona asignada de su planta

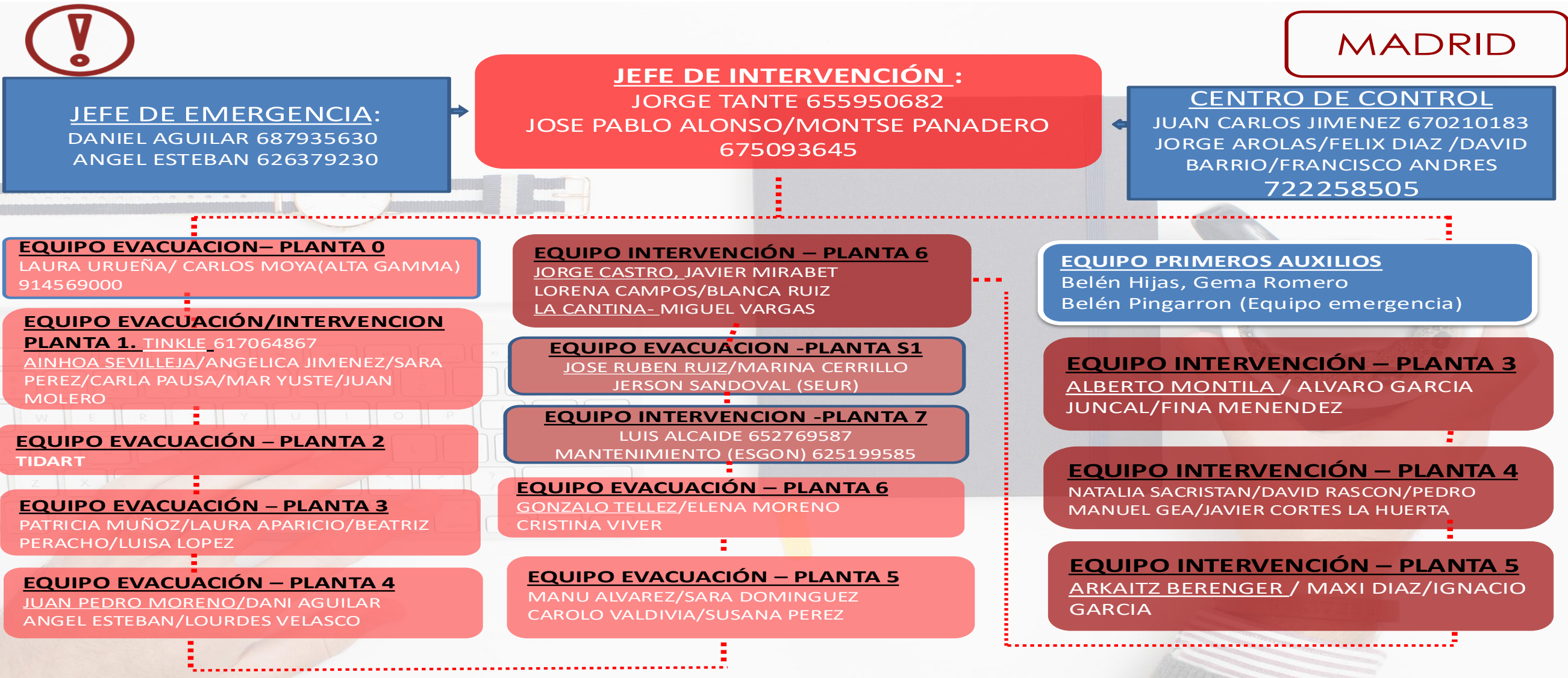
Equipo de Intervención → Aquellas personas encargadas de intervenir en la emergencia para intentar paralizarla/controlarla

Responsable de planta → Encargado de supervisar la seguridad de su planta. Así cómo, cerciorarse de que nadie se queda tras la evacuación del edificio.

EQUIPO DE EMERGENCIAS



HAVAS

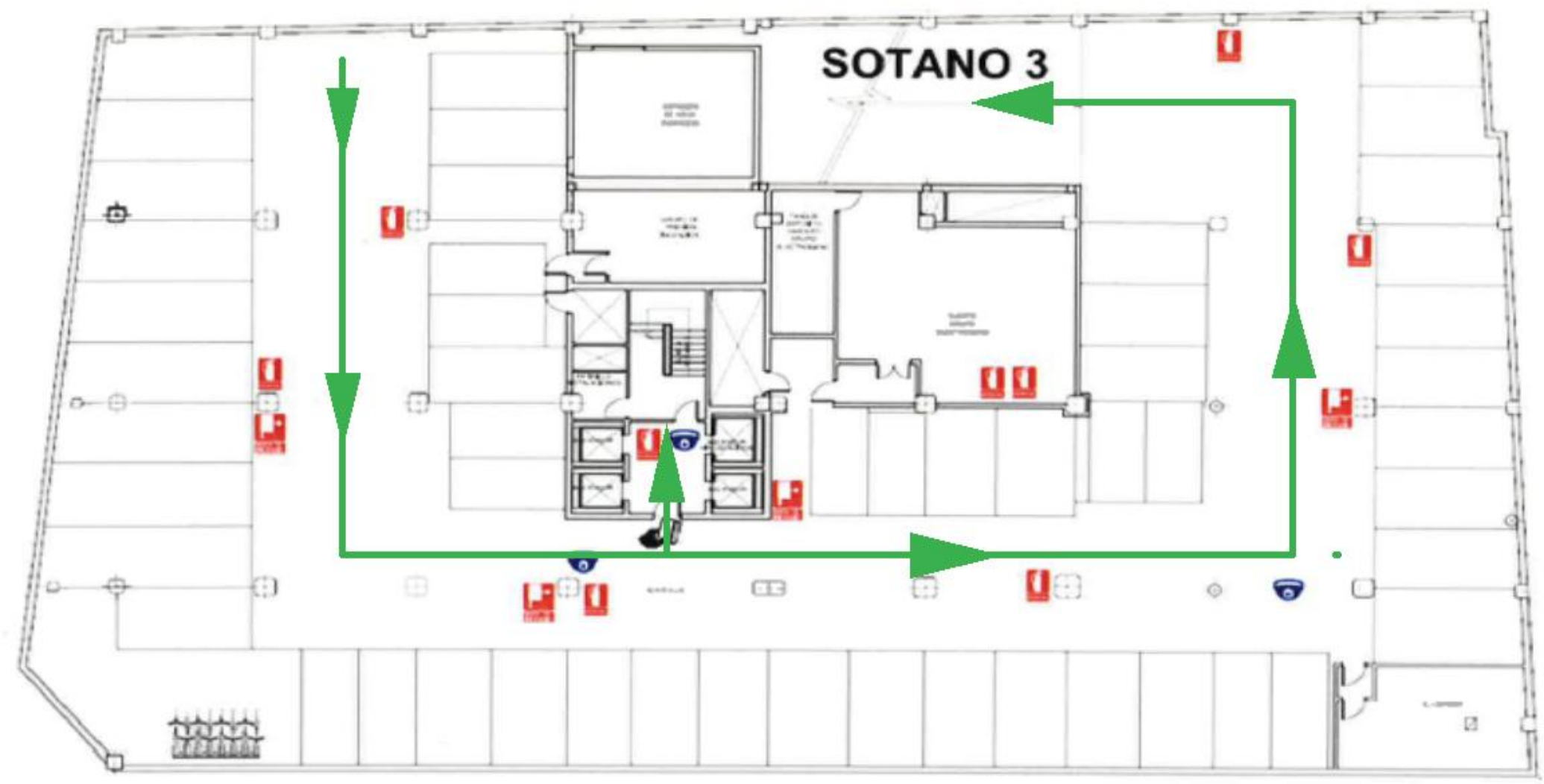


RUTAS DE EVACUACIÓN



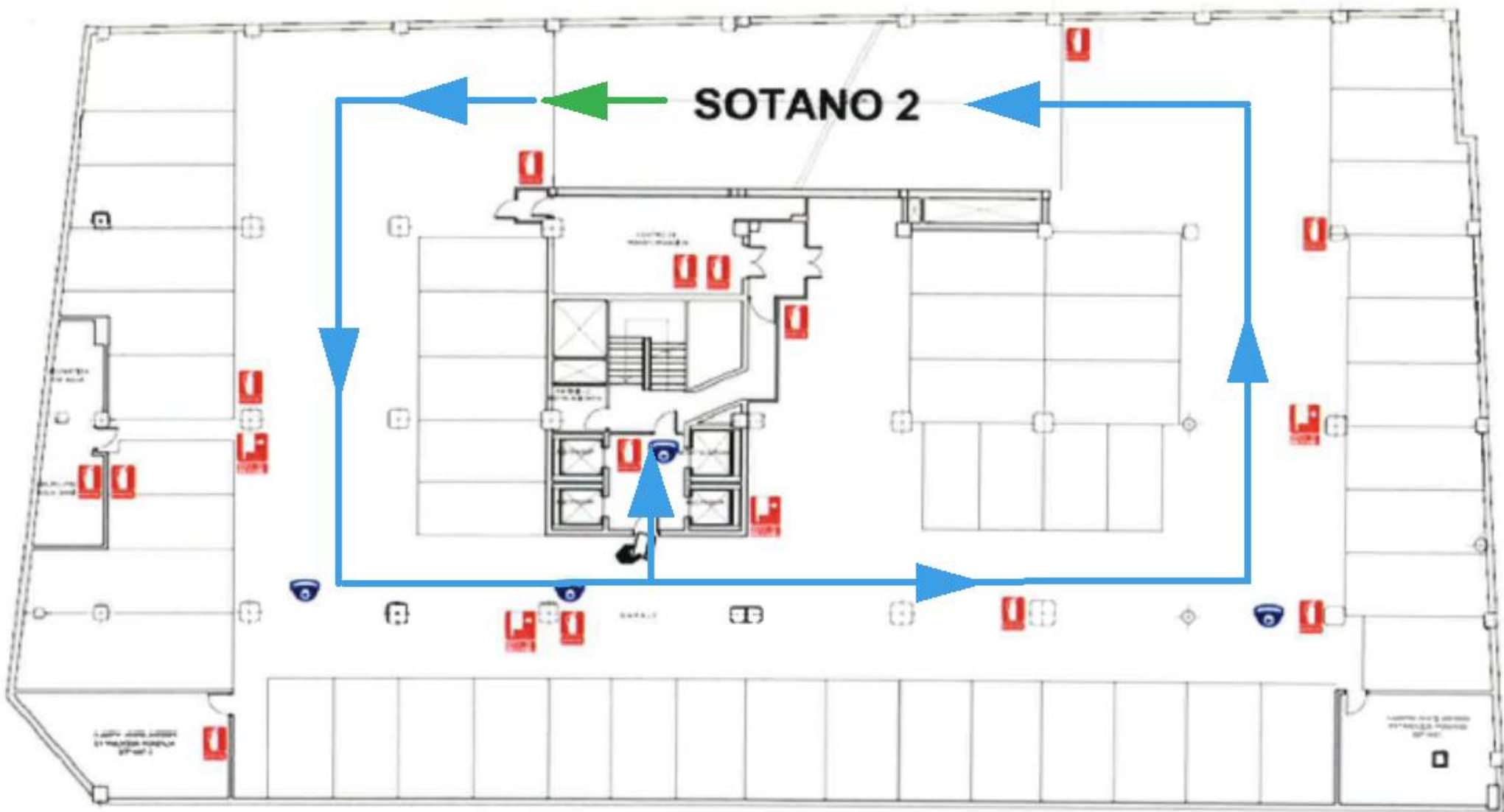
HAVAS

Sotano 3 – Ruta de evacuación



HAVAS

Sotano 2 – Ruta de evacuación



HAVAS

Sotano 1 – Ruta de evacuación

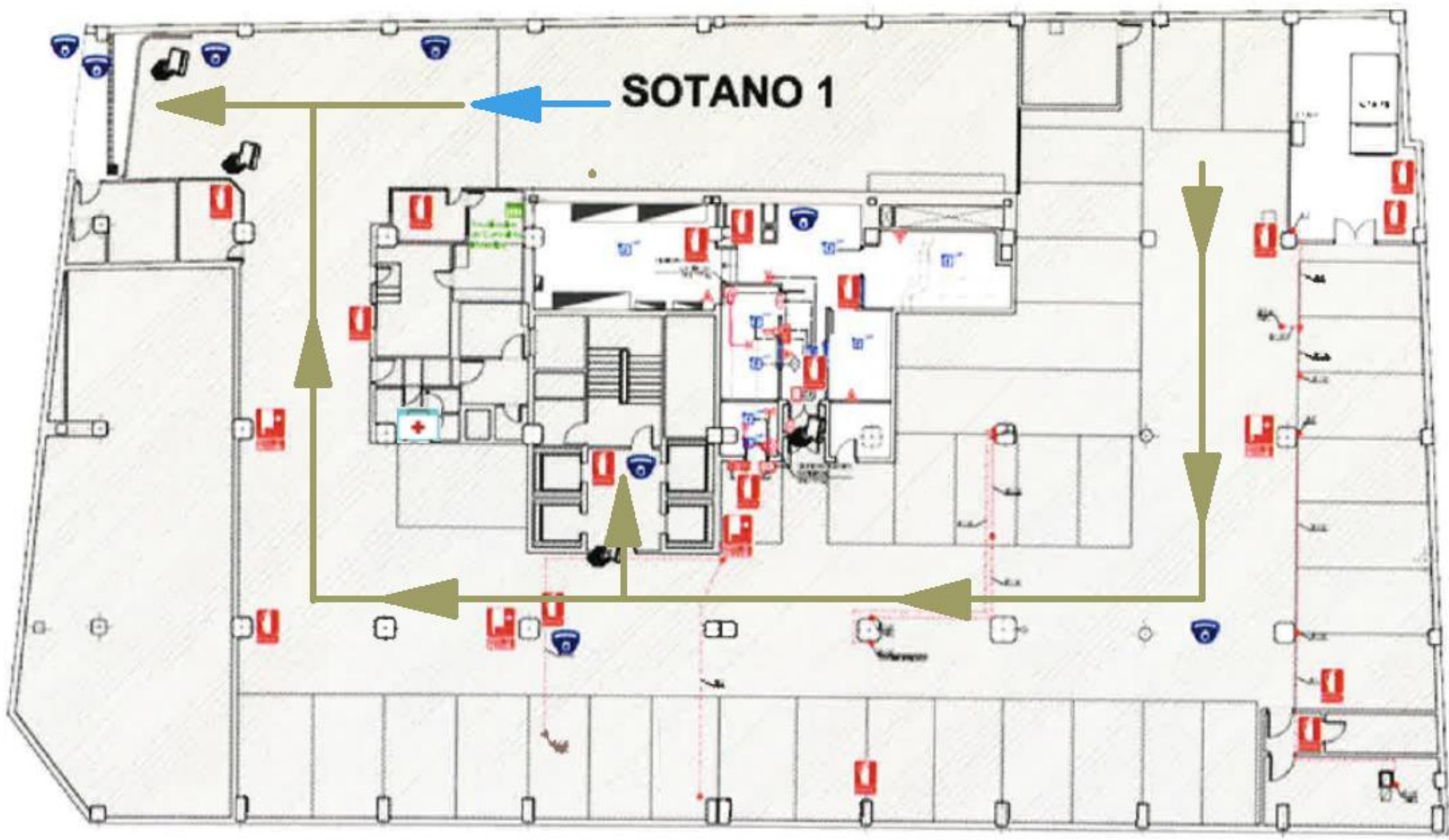
RESPONSABLE DE PLANTA

CCC Juan Carlos Jimenez (SEGURIDAD)

EQUIPO DE INTERVENCION Y EVACUACION

SEUR

José Rubén Ruiz
Marina Cerrillo
Jerson Sandoval



PLANTA Baja – Ruta de evacuación

RESPONSABLE DE PLANTA

SEGURIDAD

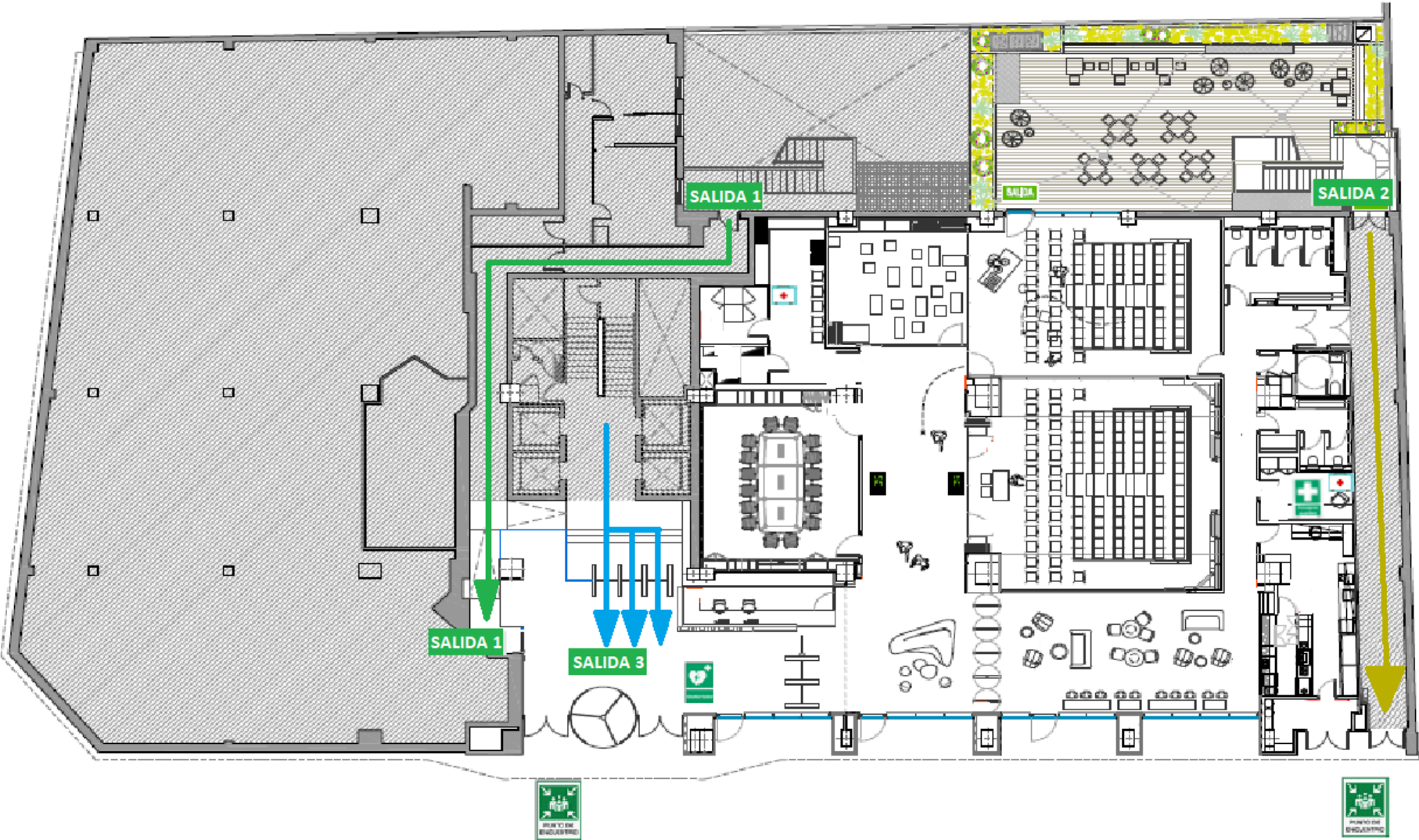
EQUIPO DE INTERVENCION

SEGURIDAD
LAURA UREÑA/CARLOS MOYA

EQUIPO DE ALARMA Y EVACUACIÓN

SEGURIDAD
LAURA UREÑA/CARLOS MOYA

Salida	Zona	Ruta Evacuación
1		
2		
3		



PLANTA BAJA

Plz. Olavides

Glt. Quevedo

HAVAS

PLANTA 1ª - Ruta de evacuación

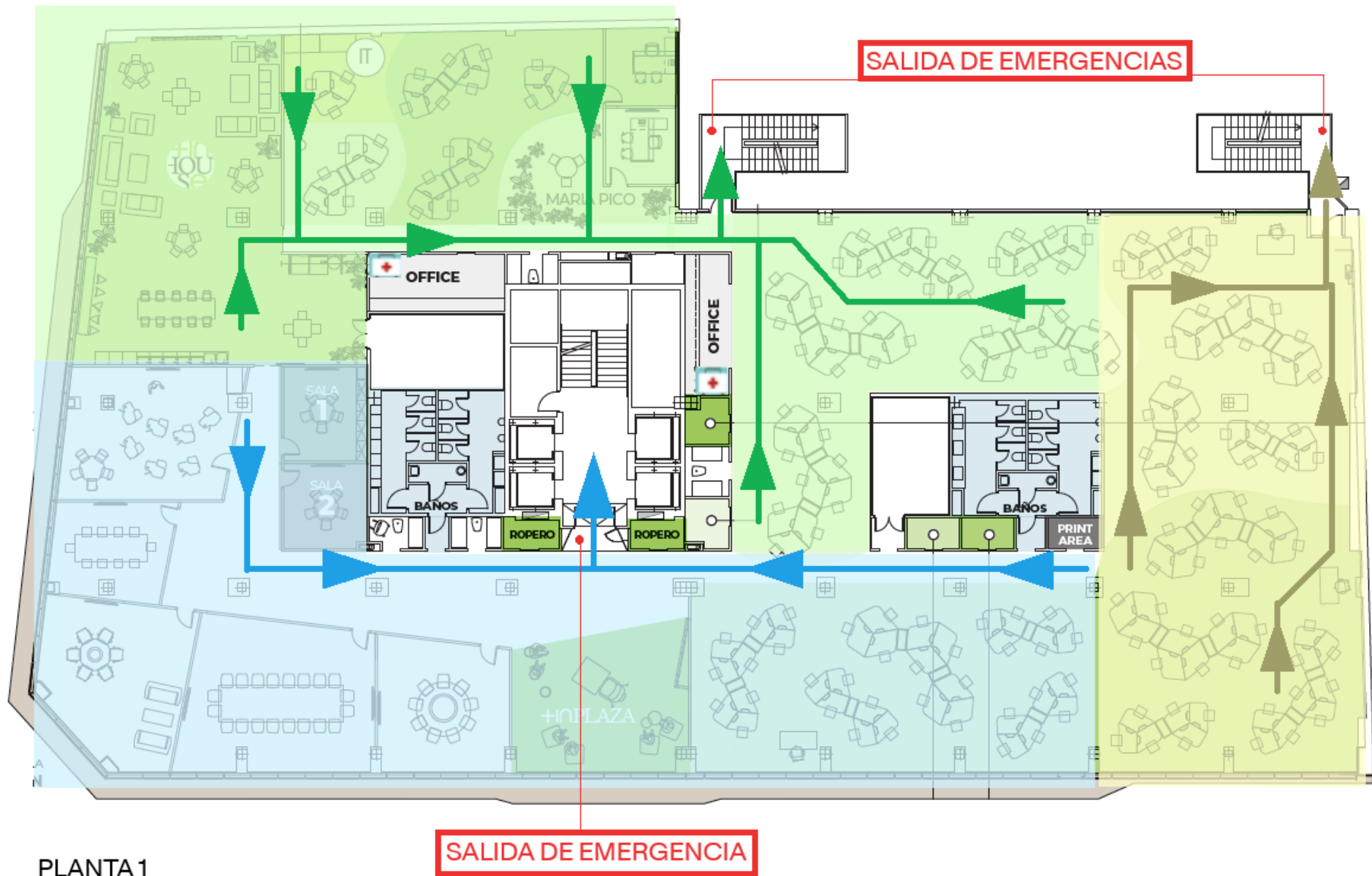
RESPONSABLE DE PLANTA:

TINKLE: Ainhoa Sevilleja

EQUIPO DE INTERVENCION,
ALARMA Y EVACUACION

- 1. Angélica Hernández
- 2. Sara Pérez
- 4. Carla Pausa
- 5. Mar Yuste
- 6. Juan Molero

Salida	Zona	Ruta Evacuación
1		
2		
3		



PLANTA 2ª - Ruta de evacuación

RESPONSABLE DE PLANTA

TIDART/

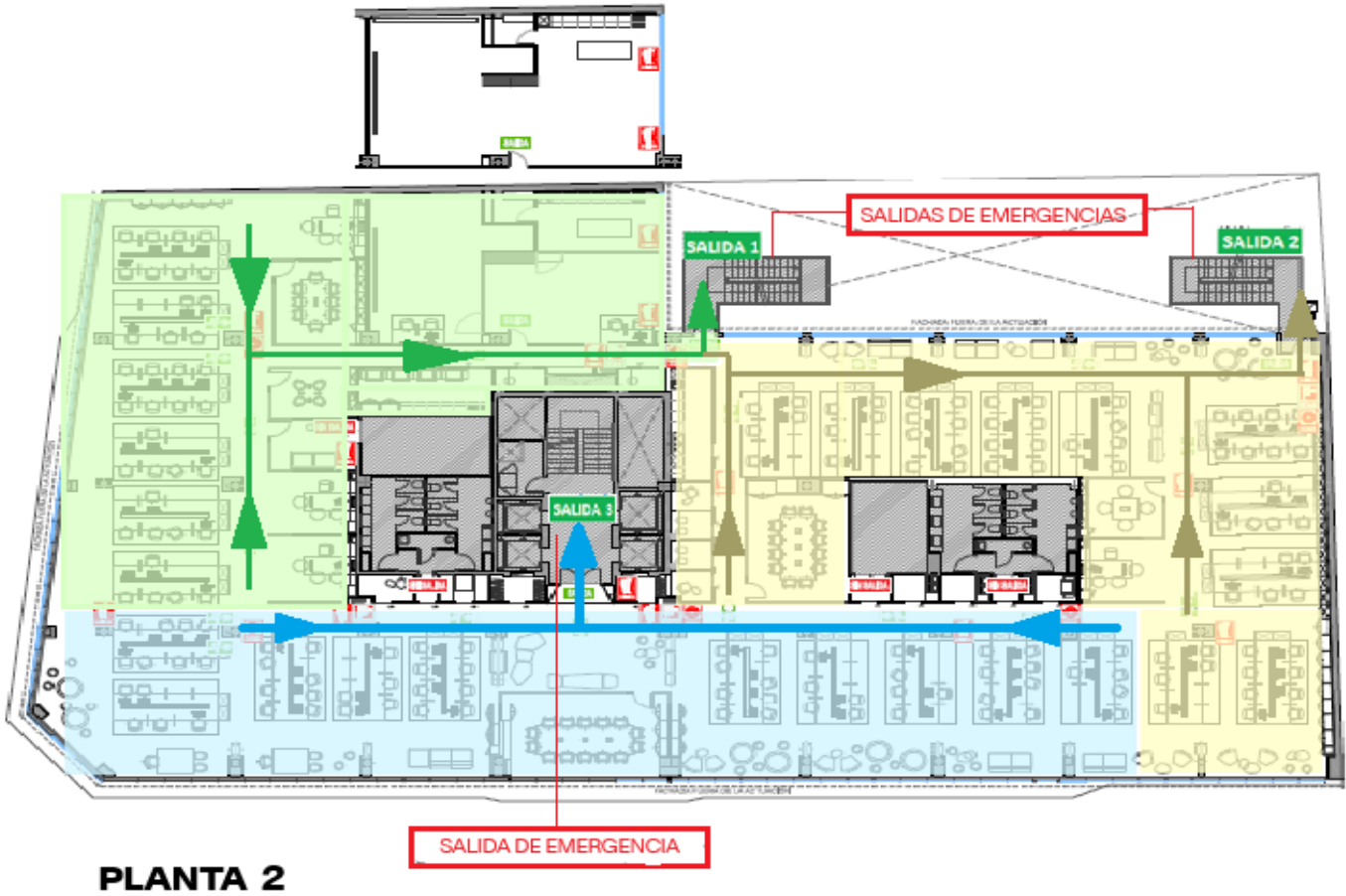
EQUIPO DE INTERVENCION

TIDART/

EQUIPO DE ALARMA Y EVACUACIÓN

TIDART/

Salida	Zona	Ruta Evacuación
1		
2		
3		



HAVAS

PLANTA 3ª - Ruta de evacuación

RESPONSABLE DE PLANTA

Alberto Montila

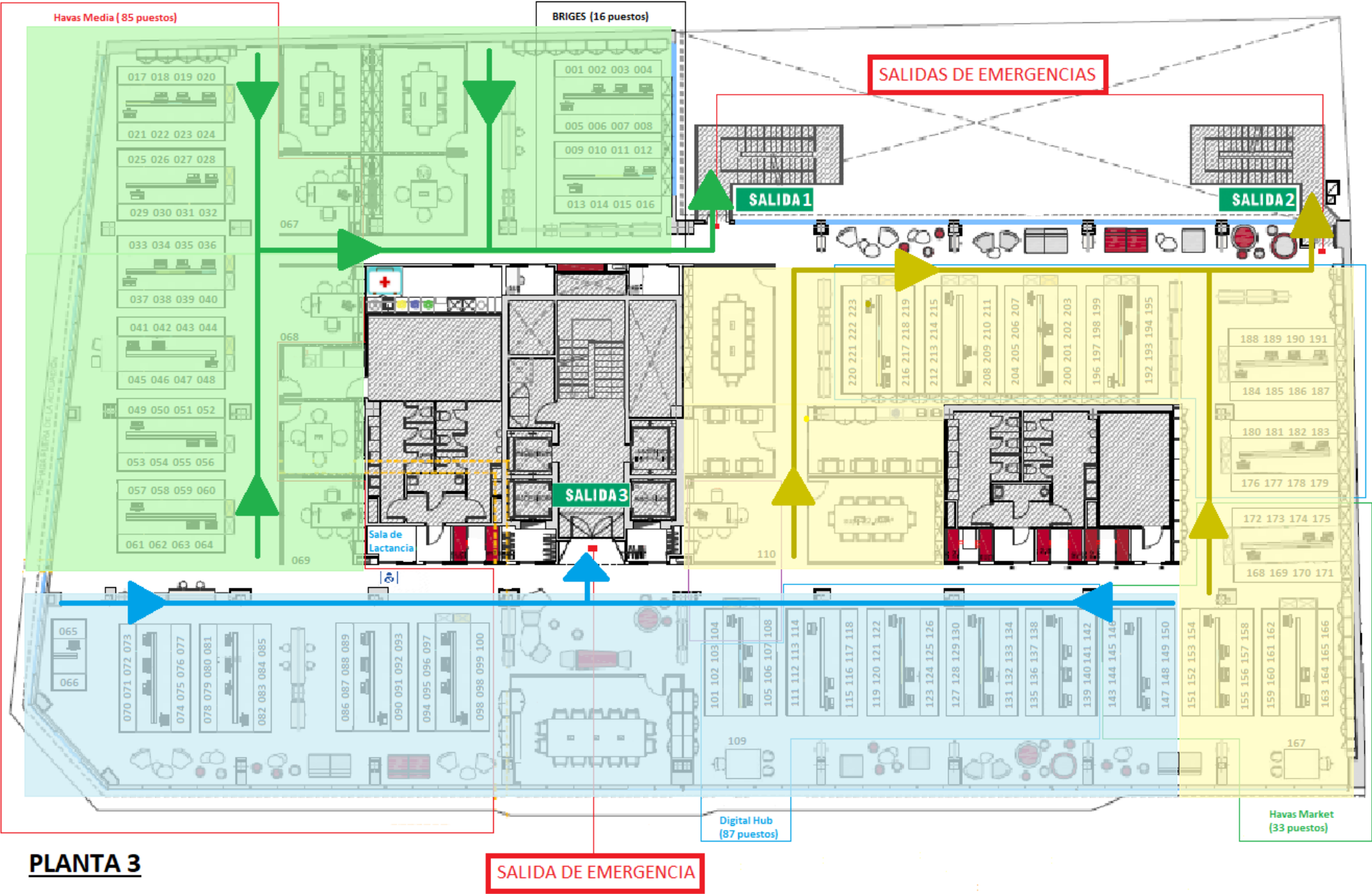
EQUIPO DE INTERVENCION

Alberto Montila
Alvaro García Juncal
Beatriz Gómez

EQUIPO DE ALARMA Y EVACUACIÓN

Patricia Muñoz/Fina Menendez
Laura Aparicio/Luisa López
Beatriz Peracho

Salida	Zona	Ruta Evacuación
1		
2		
3		



PLANTA 4ª – Ruta de evacuación

RESPONSABLE DE PLANTA

Juan Pedro Moreno

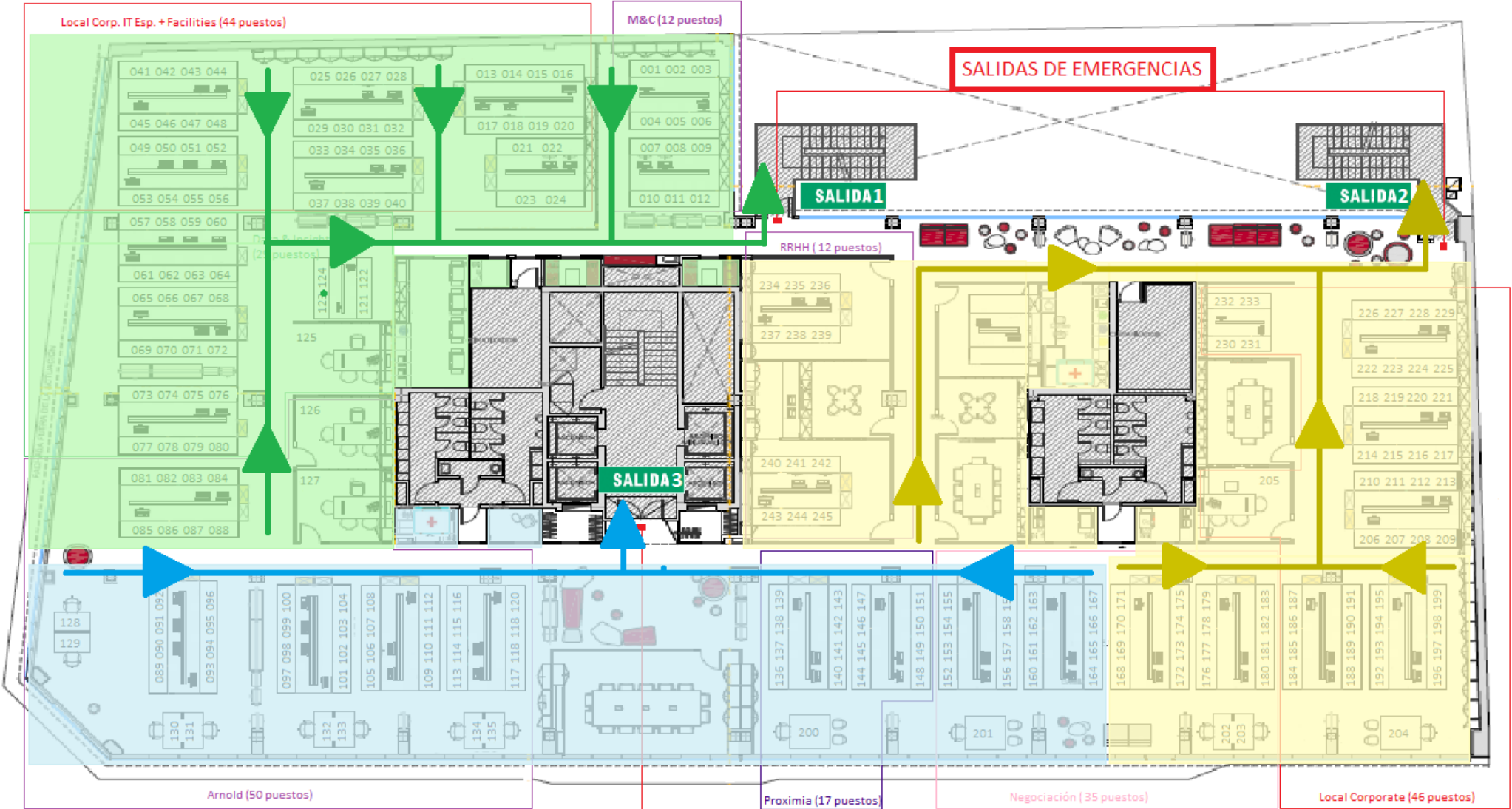
EQUIPO DE INTERVENCION

David Rascón
Pedro Manuel Gea
Natalia Sacristan
Javier Cortes la Huerta

EQUIPO DE ALARMA Y EVACUACIÓN

Lourdes Velasco
Angel Esteban
Daniel Aguilar
Juan Pedro Moreno

Salida	Zona	Ruta Evacuación
1		
2		
3		



PLANTA 4

SALIDA DE EMERGENCIA

PLANTA 5ª – Ruta de evacuación

RESPONSABLE DE PLANTA

Arkaitz Berenger

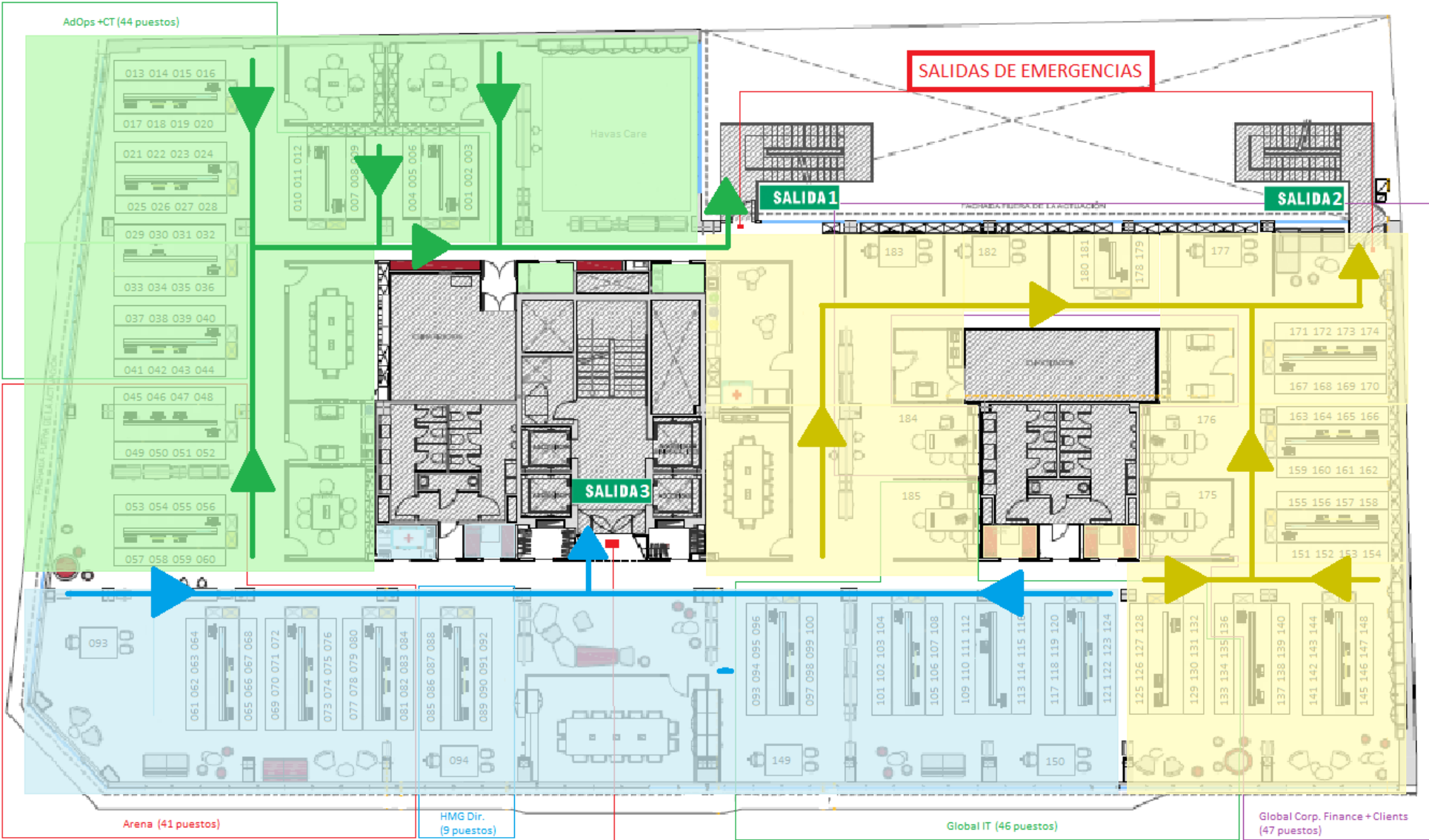
EQUIPO DE INTERVENCION

Maximiliano Díaz
Arkaitz Berenger
Carolo Valdivia

EQUIPO DE ALARMA Y EVACUACIÓN

Manu Alvarez
Susana Pérez

Salida	Zona	Ruta Evacuación
1		
2		
3		



PLANTA 5

SALIDA DE EMREGENCIA

PLANTA 6ª – Ruta de evacuación

RESPONSABLE DE PLANTA

Gonzalo Tellez

EQUIPO DE INTERVENCION

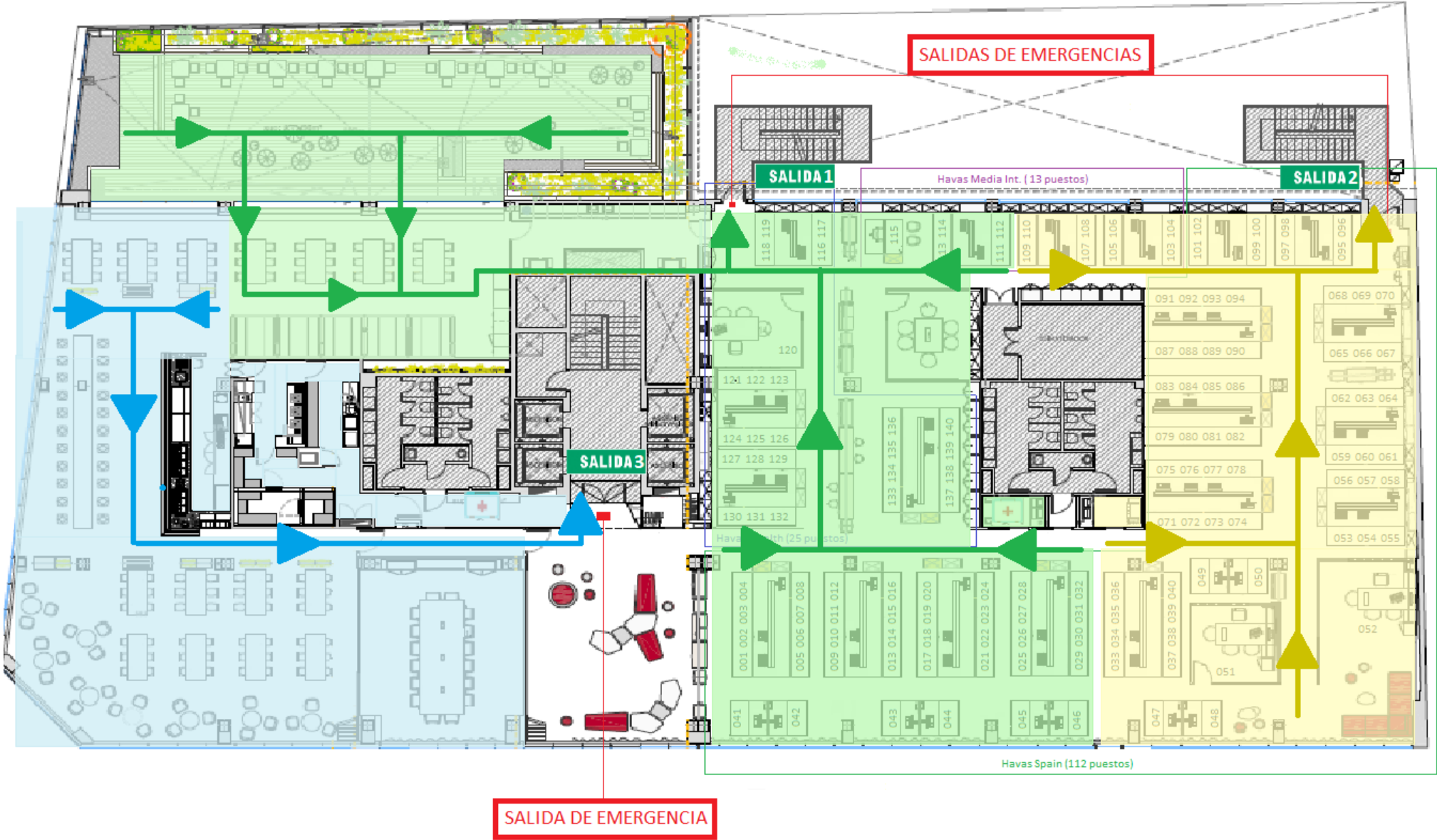
Lorena Campos
Jorge Castro
Blanca Ruiz
Javier Mirabet

EQUIPO DE ALARMA Y EVACUACIÓN

Gonzalo Tellez
Elena Moreno
Cristina Viver

CANTINA: Equipo de Miguel Vargas La Cantina

Salida	Zona	Ruta Evacuación
1		
2		
3		




PLANTA 6

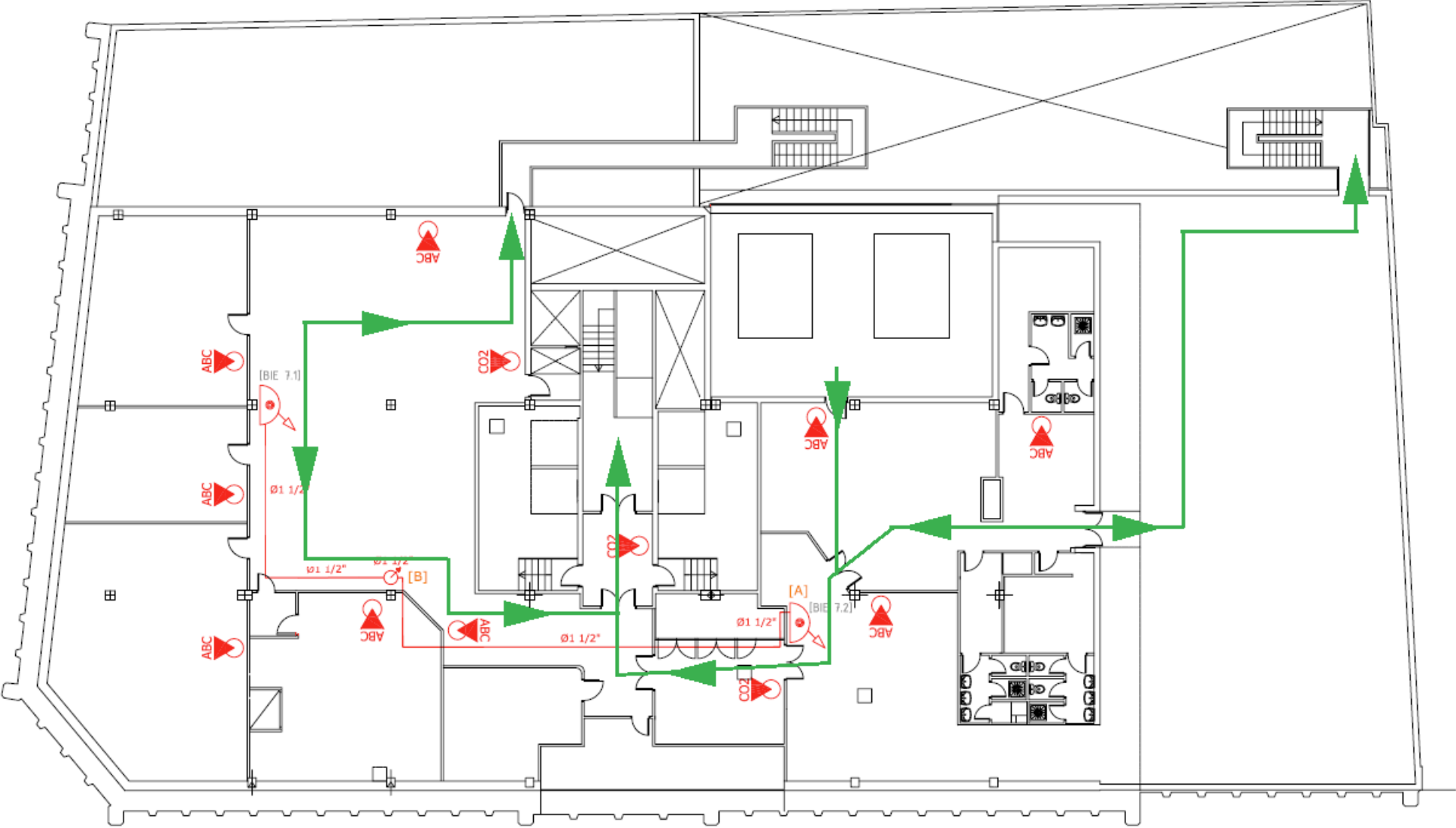
PLANTA 7ª – Ruta de evacuación

RESPONSABLE DE PLANTA
Luis Alcaide
Mantenimiento de ESGON

EQUIPO DE INTERVENCION/EQUIPO DE ALARMA Y EVACUACIÓN

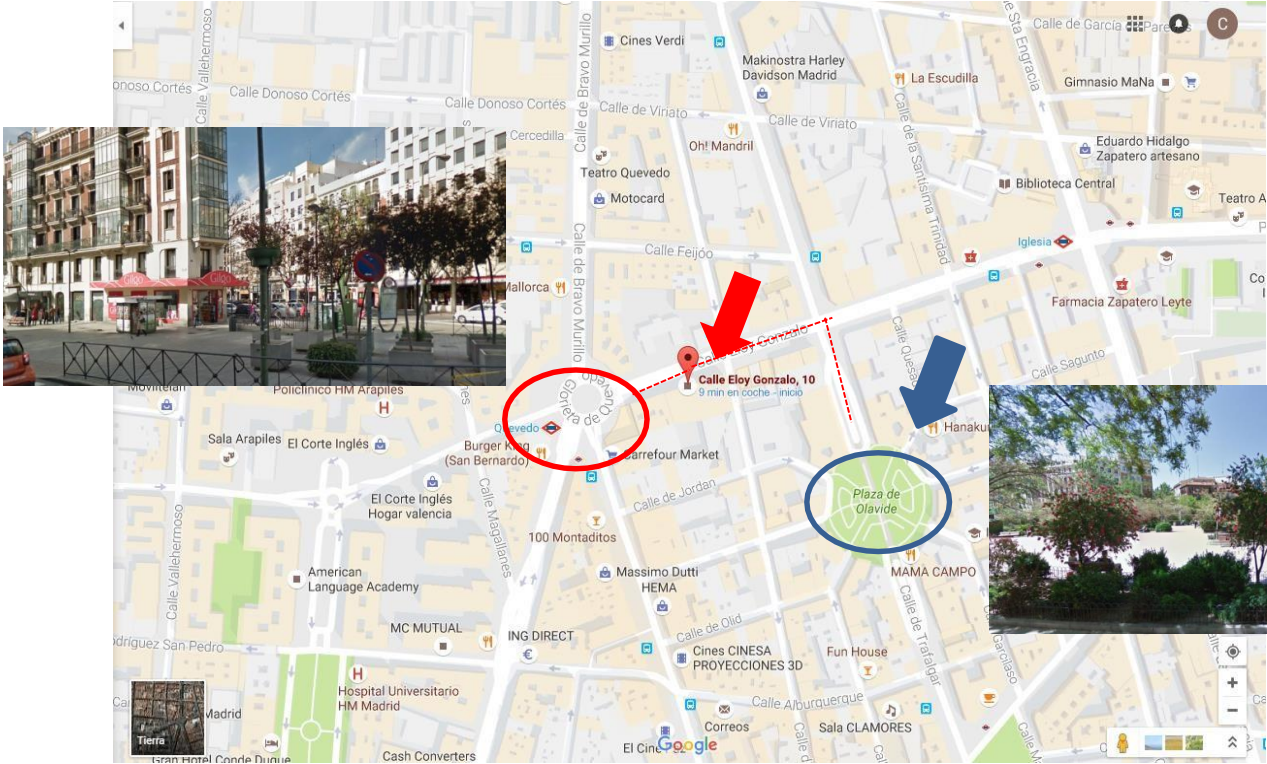
Luis Alcaide y equipo de mantenimiento de ESGON

Zona	Ruta Evacuación
	



 **PUNTOS DE ENCUENTRO**

Salida s2



Salida s1

Salida s3

**Tras la evacuación:*

En el punto de encuentro, el equipo de alarma y evacuación contará a las personas que ha evacuado de su zona de control y le dará este dato al responsable de planta.El responsable de planta reportará el número al jefe de emergencia, Daniel Aguilar. Planta 4ª

A N E X O S



9. FUNCIONES DEL PERSONAL EN CASO DE EMERGENCIA

J.E.

JEFE DE EMERGENCIA

ANTES DE LA EMERGENCIA

- Es el responsable de la implantación del Plan de Autoprotección.
- Organiza los medios humanos y materiales para la implantación y el mantenimiento del Plan de Autoprotección.
- Revisa y actualiza el Plan de Emergencia, al menos anualmente.
- Establece los pactos de colaboración con otros centros de trabajo.
- Establece las relaciones con los medios de ayuda exterior.
- Organiza el mantenimiento de todos los medios materiales de lucha contra incendios.
- Organiza la formación de todo el personal del centro de trabajo.
- Organiza el mantenimiento de todas las instalaciones capaces de producir una emergencia: electricidad, instalación cámara frigorífica, almacenamiento, etc.
- Organiza la realización periódica (generalmente anual) de un simulacro de emergencia.
- Mantiene actualizado el directorio de emergencia.

DURANTE LA EMERGENCIA

- Se convierte en la máxima autoridad de la empresa.
- Decide si una emergencia es parcial o general.
- Consigue nuevos medios de lucha contra incendios.
- Solicita medios de ayuda exterior.
- Se relaciona con la prensa y los Organismos Públicos.
- Corta cualquier conversación telefónica que no sea urgente.

Además, dependiendo del tipo de emergencia tendrá las siguientes funciones:

INCENDIO	EMERGENCIA SANITARIA	AVISO DE BOMBA	OTRAS
Dirige la actuación del EPI. Se mantiene informado del número de heridos y gravedad de las lesiones. Solicita la ayuda médica que se necesita.	Dirige la actuación del EPI. Solicita la ayuda médica que se necesita.	Ordena al EPI que se reúna en un lugar seguro. Ordena al EAE que recoja el botiquín y se reúnan en un centro seguro. Trata de identificar y descartar posibles bultos sospechosos (sin tocarlos). Colabora con la policía identificando los lugares donde puede esconderse una bomba.	Dirige la actuación del EPI. Se mantiene informado del número de heridos y gravedad de las lesiones. Solicita la ayuda médica que se necesita. En función de la emergencia decide si es necesario evacuar el edificio o es más seguro permanecer en él.

DESPUÉS DE LA EMERGENCIA

- Organiza la investigación de las causas de la emergencia.
- Decide e implementa las actuaciones a tomar en función del resultado de la investigación.
- Asigna los medios necesarios para volver a la normalidad.
- Cuando sea necesario, dará información a la prensa y organismos oficiales.

E.A.E.

EQUIPO DE ALARMA Y EVACUACIÓN

ANTES DE LA EVACUACIÓN

- Asiste a las sesiones de formación y prácticas que organiza el JE.
- Colabora en mantener las vías de evacuación siempre libres de obstáculos.
- Revisa el material de primeros auxilios, desecha el caducado y solicita su reposición.

DURANTE LA EVACUACIÓN

INCENDIO	EMERGENCIA SANITARIA	AVISO DE BOMBA	OTROS
Cuando le comunican el incendio o se activa la alarma, ordena y controla la evacuación del centro de trabajo. Antes de abandonarlo, comprueba que no quede nadie. Recoge el material de primeros auxilios. En el punto de reunión cuenta al personal e informa al JE de si están todos.	Asiste a los accidentados y los prepara para la evacuación. Si se evacua a alguien toma los datos del trabajador, ambulancia, hora, hospital de destino. Mantiene al resto del personal lejos de los accidentados.	Cuando le comunican el aviso, ordena y controla la evacuación. La evacuación se realizará con cualquier excusa, pero no informar de que es un aviso de bomba. Recoge el material de primeros auxilios. En el punto de reunión cuenta al personal e informa al JE de si están todos.	Cuando le comunican la emergencia o se activa la alarma, ordena y controla la evacuación del centro de trabajo. Antes de abandonarlo, comprueba que no queda nadie. Recoge el material de primeros auxilios. En el punto de reunión cuenta al personal e informa al JE de si están todos. Si se ordena permanecer en el centro de trabajo, reúne al personal, explica la situación y trata de mantener la calma del personal.

DESPUES DE LA EVACUACIÓN

- Entregan al JE una relación de todo el personal accidentado.
- Entregan al JE una relación de todo el personal evacuado, gravedad aparente de las lesiones, ambulancia, hora de evacuación y hospital.
- Revisan el material de primeros auxilios y solicitan la reposición del mismo

CENTRO DE COMUNICACIONES	
ANTES DE LA EMERGENCIA <ul style="list-style-type: none">Mantiene actualizado el directorio de emergencia.Comunica cualquier aviso de emergencia al JE	
DURANTE LA EMERGENCIA <ul style="list-style-type: none">Comunica la emergencia a una lista de personas, según orden de prioridad.Mantiene las líneas telefónicas libres y termina todas las llamadas que no tengan relación con la emergencia.Filtra todas las llamadas y las dirige hacia la persona indicada.A petición del JE avisa a los centros de trabajo próximos.A petición del JE avisa a los medios de ayuda exterior.	
DESPUÉS DE LA EMERGENCIA <ul style="list-style-type: none">Reanuda las comunicaciones normales de la empresa.Deriva al JE todas las llamadas solicitando información.	
PERSONAL SIN FUNCION ASIGNADA	
ANTES DE LA EMERGENCIA <ul style="list-style-type: none">Asistir a las sesiones de formación y prácticas que organiza el JE.Tener identificadas las vías de evacuación más próximas a su zona de trabajo.Tener localizados los extintores más próximos a su zona de trabajo.Conocer quienes son el JE, así como los miembros del EPI y EAE de su zona de trabajo.Comunicar al CC cualquier situación de emergencia que pueda detectar.	
DURANTE LA EMERGENCIA	
INCENCIO U OTRA EMERGENCIA QUE IMPLIQUE EVACUAR	EMERGENCIA QUE NO IMPLIQUE EVACUAR EL EDIFICIO
Al recibir la orden de evacuar, dejar la tarea que se está realizando. Cuando sea posible, apagar las máquinas, cerrar válvulas, quitar presión de los calderines. Acudir al punto de reunión sin perder tiempo pero sin correr. No volver nunca a hacer o recoger algo. No quedarse a ayudar a los equipos de emergencia. Facilitar que el EAE realice el recuento de personal. Permanecer en el punto de reunión hasta que lo indique el JE. Seguir las ordenes del JE. NO usar nunca los ascensores	Permanecer en la zona indicada por el EAE. No abandonar el centro de trabajo hasta que lo autorice el JE. Seguir las órdenes del JE. NO usar nunca los ascensores.
SALVO QUE LO SOLICITE EL JE, NO HACER NADA MÁS. EN UNA EMERGENCIA ES TAN IMPORTANTE SABER LO QUE HACER COMO LO QUE NO HAY QUE HACER.	
DESPUÉS DE LA EMERGENCIA <ul style="list-style-type: none">Volver al puesto de trabajo o abandonar el centro de trabajo, siempre siguiendo las órdenes del JE.	

EQUIPO DE PRIMERA INTERVENCIÓN			
ANTES DE LA EMERGENCIA <ul style="list-style-type: none">Asiste a las sesiones de formación y prácticas que organiza el JE.Colabora en el mantenimiento de los medios disponibles para emergencias, extintores, acceso a válvulas de gas, interruptores generales, etc.Conoce la situación de los riesgos y de todos los medios disponibles para la emergencia.Conoce la situación de las válvulas de corte de agua y gas, así como la situación de los cuadros eléctricos.Está familiarizado con el Plan de Emergencia del centro de trabajo.			
DURANTE LA EMERGENCIA			
INCENDIO	EMERGENCIA SANITARIA	AVISO DE BOMBA	OTROS
Acude al lugar del fuego para intentar apagarlo con los extintores. Cierra las válvulas de gas del centro de trabajo. Si se logra apagar el incendio y, a indicación del JE, se queda de retén para evitar que se reinicie el fuego.	A petición del JE se reúnen en el punto de reunión o colaboran con el EAE.	Se sitúa en un lugar seguro y espera instrucciones del JE.	Intentan eliminar la emergencia, p.e. cerrando las válvulas de gas o de agua, apagando el interruptor general, ventilando la zona, evitando el acceso a la zona de riesgo a cualquier curioso, etc.
DESPUÉS DE LA EMERGENCIA <ul style="list-style-type: none">Colabora en los trabajos para volver a la normalidad.			